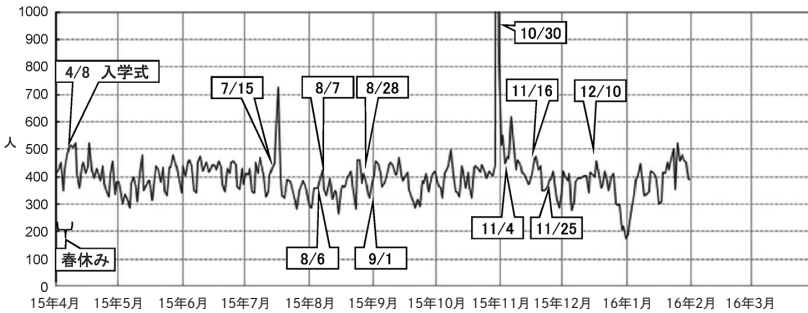


## 本校ホームページへのアクセスの分析

### 日別の訪問者数の比較（2015年度）



- 2015年7月15日：平成27年度日本・アジア青少年サイエンス交流事業の第2回公募に応募した結果、テーマ「日本とマレーシアで考える、地球温暖化防止における森林の役割」が採択
- 2015年7月15日：2015年度武田科学振興財団「高等学校理科教育振興奨励」に秋山繁治先生の課題「森林の二酸化炭素吸収量の推定を通して地球環境を学ぶ森林実習」が贈呈対象に決定
- 2015年8月6日：第5回高校生バイオサミットin鶴岡で、秋山繁治先生が「優秀研究指導者表彰」を受賞
- 2015年8月7日：第5回バイオサミットin鶴岡で、生命科学コースの生徒の研究発表が「農林水産大臣賞」を受賞
- 2015年8月7日：2015年度スーパーサイエンススクール生徒研究発表会で、「ポスター賞」「生徒投票賞」を受賞
- 2015年8月28日：OHKみんなのニュースの「特集！ミドリガメの増殖」で、本校の課題研究のカメラの調査が紹介
- 2015年9月1日：久米島西中学校との環境学習を通じた交流が琉球新報で紹介
- 2015年10月30日：第64回読売教育賞の理科教育で秋山繁治教諭が優秀賞を受賞
- 2015年11月4日：第54回日本薬学会・日本薬剤師会・日本病院薬剤師会中四国支部学術大会の高校生オープン学会で優秀賞を受賞
- 2015年11月16日：日本科学未来館で開催される高校生科学技術チャレンジ（JSEC）の最終審査に森林の研究が進出
- 2015年11月25日：マレーシアのUTHM大学で開催されたICB2015のポスター発表部門で、森林の研究とカメラの研究がBESTPOSTER AWARDを受賞
- 2015年11月25日：日本科学未来館で開催される第59回回生科学賞の中央最終審査にデジソウの研究が進出
- 2015年12月10日：本校生徒が「第6回いっしょに読もう新聞コンクール」中学生部門最優秀賞を受賞

2015年度は2014年度に引き続き、在校生の活躍が目立った。コンテストや大会での受賞をきっかけに、本校に興味を持ったユーザがホームページを訪れている可能性があり、ホームページへの訪問数増加につながったと考えられる。また10月には秋山様の受賞により大幅にアクセス数が増加しており、詳しく見てみると生物教室のブログへの訪問が大幅に増加した。

### 検索キーワードの割合（2015年度）

順位	検索ワード	件数	割合	順位	検索ワード	件数	割合
1	清心女子	4,498	3.50%	31	10山 清心女子	171	0.10%
2	清心女子高校	2,819	2.20%	32	平成27年度スーパーサイエンススクール生徒研究発表会	170	0.10%
3	清心中学校	2,641	1.90%	33	清心女子高校 岡山	164	0.10%
4	清心	1,951	1.50%	34	カスミサンショウウオ	154	0.10%
5	清心中学	1,738	1.30%	35	ssh研究発表発表会	149	0.10%
6	清心女子高等学校	1,241	0.90%	36	シリケンイモリ	147	0.10%
7	ノートルダム清心	1,108	0.80%	37	侍侍生	139	0.10%
8	清心高校	725	0.50%	38	ノートルダム清心女子高等学校	127	0.00%
9	日本動物学会 高校生ポスター発表 結果	438	0.30%	39	岡山大学 20年前 野良犬	122	0.00%
10	ノートルダム清心女子高校	392	0.30%	40	治部真理	121	0.00%
11	清心学園	364	0.20%	41	科学英語	116	0.00%
12	清心 清心	364	0.20%	42	ノートルダム清心 岡山	110	0.00%
13	ssh ガイドブック ist	324	0.20%	43	岡山清心女子高校	110	0.00%
14	オーストラリア新幹	320	0.20%	44	生物教室	106	0.00%
15	岡山 清心	312	0.20%	45	清心中学校 岡山	104	0.00%
16	岡山清心	265	0.20%	46	岡山清心中学校	99	0.00%
17	英語部会 岡山	254	0.10%	47	清心 岡山	97	0.00%
18	清心女子中学校	249	0.10%	48	ms222 両生類	95	0.00%
19	岡山 清心中	224	0.10%	49	岡山清心高校	92	0.00%
20	ノートルダム清心学園	220	0.10%	50	ノートルダム清心中学	89	0.00%
21	清心中学校 倉敷	206	0.10%	51	緑ヶ丘小学校 三原	89	0.00%
22	清心中	204	0.10%	52	ノートルダム清心女子中学校	89	0.00%
23	国安紗貴 岡山	201	0.10%	53	岡山 清心中学校	86	0.00%
24	ノートルダム清心女子	198	0.10%	54	岡山 清心女子高校	83	0.00%
25	ノートルダム清心高校	197	0.10%	55	岡山清心女子	80	0.00%
26	ノートルダム清心中学校	192	0.10%	56	岡山清心中学	73	0.00%
27	台風24号 インファンタ	192	0.10%	57	清心女子高	72	0.00%
28	倉敷清心女子高等学校	188	0.10%	58	東優子	68	0.00%
29	清心女子中学	183	0.10%	59	www.nd-seishin.ac.jp	67	0.00%
30	清心女子 岡山	172	0.10%	60	清心高等学校	66	0.00%

学校名以外では、生物教室やSSHに関連するキーワードでの訪問が目立ちます。情報を蓄積してきたことにより、本校を知らないユーザのホームページへの訪問に貢献していると考えられる。今後も、引き続き積極的に更新していきたい。

### トップページから各ブログへの遷移の割合（2015年度）

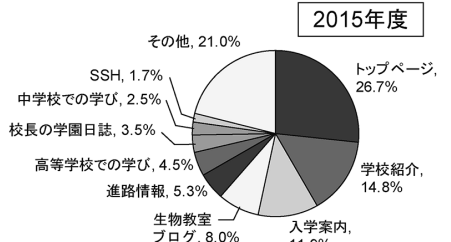
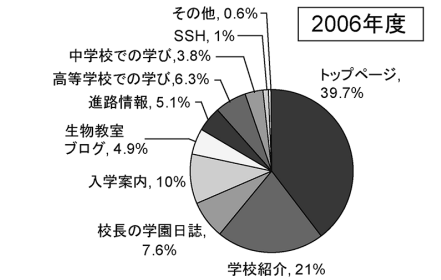
トップページ  
84,340

順位	対象ページからの遷移	件数	割合
1	離脱	48,032	57.0%
2	学校紹介	2,908	3.4%
3	生命科学コース生徒の部屋	1,221	1.4%
4	進路情報	1,072	1.3%
5	入学案内	1,052	1.2%
6	入学案内   入試願行事日程	947	1.1%
7	スマホトップ	844	1.0%
8	高等学校での学び	823	1.0%
9	校長の学園日誌	782	0.9%
10	生物教室	775	0.9%
11	中学校での学び	733	0.9%
12	NELP	620	0.7%
13	高校などでし生徒会	569	0.7%
14	SSH	527	0.6%
15	保護者の方へ	505	0.6%
16	高校などでし生徒会	499	0.6%
17	受験の方へ	496	0.6%
18	学校紹介   先輩からのメッセージ	423	0.5%
19	学園日誌   2015.04.08	417	0.5%
20	入学案内   入試過去問題	331	0.4%
21	採用情報	316	0.4%
22	ブログライブラリー	298	0.4%
23	Q&A	293	0.3%
24	新着情報	280	0.3%
25	学校紹介   校長挨拶	264	0.3%
26	大学入試情報	243	0.3%
27	学園日誌   2015.05.29	224	0.3%
28	11月発行進路定案	217	0.3%
29	入学案内   平成27年度 中学校 入試結果	216	0.3%
30	新着情報   SSH研究発表発表会	203	0.2%

トップページから進入したユーザのうち34%が離脱している。ページ左部の各ブログのバナーや、上部主要メニューへの遷移が大きな導線となっている。各ブログ別に見ると、新しく作成した「生命科学コース生徒の部屋」ブログが1位であった。校長の学園日誌ブログは更新数現象により昨年より遷移数が大きく減少した。

※「トップページ」から「トップページ」への遷移であるが、これは、再読み込みや、ブラウザの「戻る」ボタンなどで一旦別サイトへ遷移してから、30分以内に戻ってきた件数を指す。

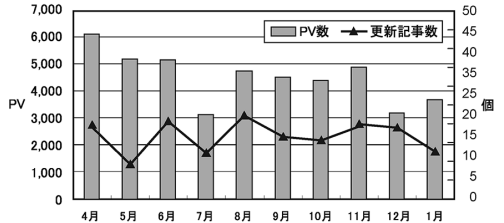
### 閲覧ページの割合



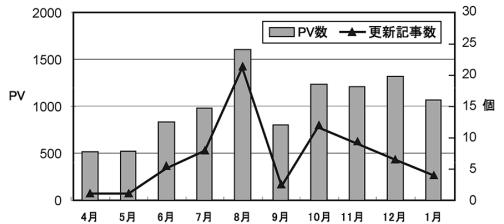
2006年度より、「学校紹介」と「入学案内」のコンテンツは一定のアクセスがある。継続して情報発信を続けている生物教室ブログは安定した訪問数を確保しており、2015年度は入学案内に次いで4位であった。

### 各ブログの月別PV数と記事数

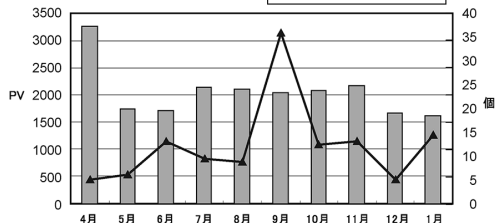
#### 【生物教室】



#### 【SSH】



#### 【NELP (英語教育のページ)】



生物教室は、記事の更新数と関係なく一定のアクセスが見られることから、リピーターがサイトを訪問していると考えられる。またカテゴリごとの一覧ページの閲覧数がランキングの上位に入っていることから、目的とする記事だけでなく、同じカテゴリのほかの記事も閲覧していると考えられる。SSHは記事の更新数に比例してPV数が変動していることから、リピーターやRSS購読ユーザの訪問が考えられる。更新数を増やしたことにより、PV数の増加にもつながっている。NELPは記事の更新数に比例せずPV数が変動していることから、リピーターではなく新規ユーザの訪問が考えられる。